

# CO<sub>2</sub>-emissie inventarisatie over 2021



**Opgesteld door:**

B. Bekker en  
D. de Knecht (Kader)

**Datum:** 15 februari 2022

**Versie:** 1.0

**Status:** definitief

Loonbedrijf Klein Texas BV  
Vronermeerweg 10  
1834 AX Sint Pancras

T: 072 - 562 3333  
I: [www.kleintexas.nl](http://www.kleintexas.nl)  
E: [info@kleintexas.nl](mailto:info@kleintexas.nl)

## Inhoudsopgave

<b>1</b>	<b>Inleiding.....</b>	<b>3</b>
1.1	Introductie.....	3
1.2	Opbouw van dit rapport en gehanteerde norm.....	4
<b>2</b>	<b>Beschrijving van de organisatie.....</b>	<b>5</b>
2.1	Inschrijving Kamer van Koophandel.....	5
2.2	Verantwoordelijkheden.....	5
2.3	Organogram.....	5
2.4	Organisatiegrens (organisational boundary).....	5
2.5	Bedrijfsgrootte.....	5
<b>3</b>	<b>Basisjaar en rapportageperiode.....</b>	<b>5</b>
3.1	Berekening van het referentiejaar 2014.....	6
<b>4</b>	<b>Afbakening CO<sub>2</sub>-emissies.....</b>	<b>6</b>
<b>5</b>	<b>Resultaten 2021.....</b>	<b>7</b>
5.1	Berekende CO <sub>2</sub> -emissies 2021.....	7
5.2	Verbranding van biomassa, broeikasgasverwijderingen.....	8
5.3	Uitzonderingen.....	8
<b>6</b>	<b>Berekeningsmethoden.....</b>	<b>8</b>
6.1	Methode.....	8
6.2	Verificatie.....	8
6.3	Bronnen van de gegevens.....	8
<b>7</b>	<b>Conversie factoren.....</b>	<b>9</b>
<b>8</b>	<b>Onzekerheden.....</b>	<b>9</b>
<b>9</b>	<b>Behaalde (tussentijdse) resultaten.....</b>	<b>10</b>
9.1	Niet gerelateerd aan de jaaromzet.....	10
<b>10</b>	<b>Rapportage conform ISO 14064-1.....</b>	<b>11</b>
<b>11</b>	<b>Colofon.....</b>	<b>13</b>

# 1 Inleiding

## 1.1 Introductie

Loonbedrijf Klein Texas BV is een veelzijdig bedrijf met circa 10 vakbekwame en gekwalificeerde medewerkers, die gespecialiseerd zijn in werkzaamheden in diverse sectoren:

- Agrarisch loonwerk
- Aannemerij
- Groenvoorziening
- Landschap- en watergangen onderhoud
- Grondbank

De diverse werkzaamheden worden uitgevoerd met een uitgebreid, goed onderhouden en up-to-date machinepark .

Loonbedrijf Klein Texas BV heeft een platte organisatiestructuur met korte lijnen wat duidelijkheid betekent voor U als opdrachtgever. Samen met onze enthousiaste werknemers staan wij garant voor een goede service, kwaliteit en betrouwbaarheid.

Met trots kunnen wij zeggen dat diverse overheidsinstellingen zoals gemeenten, provincie en het Hoogheemraadschap Hollands Noorderkwartier tot onze opdrachtgevers behoren. Verder voeren wij werkzaamheden voor zowel bedrijven als particulieren. Door onze kennis en ervaring kunnen wij aan uw persoonlijke wensen voldoen voor het beste resultaat.

De werkzaamheden worden allemaal uitgevoerd onder certificering van de VCA\*\*, ISO 9001:2015 en het CO<sub>2</sub>-bewust certificaat niveau 3.

Ons werkgebied ligt voornamelijk in de Provincie Noord-Holland.

### WAAROM LOONBEDRIJF KLEIN TEXAS?

- ✓ Vakbekwame en gekwalificeerde medewerkers
- ✓ Uitgebreid, goed onderhouden en up-to-date machinepark
- ✓ Een platte organisatiestructuur met korte lijnen
- ✓ Kwaliteit, veiligheid en milieu staan hoog in de vaandel en zijn gewaarborgd
- ✓ Totaaloplossing voor al uw grondstromen en bouwstoffen

Loonbedrijf Klein Texas BV heeft sinds 2015 het certificaat CO<sub>2</sub>-Bewust behaald op niveau 3 van de CO<sub>2</sub>-Prestatieladder. De eisen om het certificaat te behalen en te behouden op dit niveau zijn o.a. dat het bedrijf inzicht heeft in het eigen energieverbruik en dat het bedrijf haar eigen energieverbruik heeft omgerekend naar CO<sub>2</sub>-emissies. Loonbedrijf Klein Texas BV wil ook richting haar belanghebbenden transparant zijn over haar activiteiten en haar kennis delen. Zij wil betrokken worden bij de MVO doelstellingen in de branche en van haar klanten. Deze CO<sub>2</sub> Footprint Rapportage draagt hieraan bij.

## 1.2 Opbouw van dit rapport en gehanteerde norm

In dit rapport worden alle energiestromen van Loonbedrijf Klein Texas BV kwantitatief geïdentificeerd. Deze energiestromen zijn uitgewerkt naar een emissie-inventaris voor de scope 1 en scope 2 CO<sub>2</sub>-emissies.

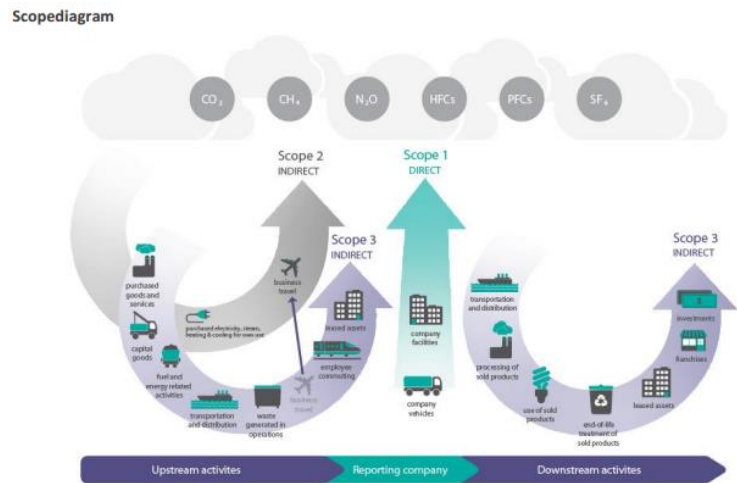
Inhoudelijk is dit document opgesteld conform ISO 14064-1. Deze norm geeft richtlijnen voor kwantificering en verslaglegging van broeikasgasemissies en –verwijdering op bedrijfsniveau.

Deze emissie-inventarisatie is opgezet conform de norm CO<sub>2</sub>-Prestatieladder versie 3.1 (uitgegeven op 10 juni 2020). De CO<sub>2</sub>-Prestatieladder wordt beheerd en verder ontwikkeld door de Stichting Klimaatvriendelijk Aanbesteden en Ondernemen (SKAO).

Dit rapport volgt de scope-indeling van SKAO, zoals weergegeven in figuur 1. De scope-indeling staat in detail beschreven in hoofdstuk 4, Afbakening CO<sub>2</sub>-emissies, van dit document.

Het jaar 2014 dient als referentiejaar om besparingen en/of toename te kunnen berekenen voor 2014 en verder.

In het energiemanagement actieplan 2021 – 2026 is er een nieuw referentiejaar bepaald, te weten 2020.



Figuur 5.1. CO<sub>2</sub>-Prestatieladder scopediagram. Gebaseerd op scopediagram van GHG Protocol Scope 3 Standard. Let op! De CO<sub>2</sub>-Prestatieladder rekent 'Business Travel' / 'Personenvervoer onder werktijd' tot scope 2

## 2 Beschrijving van de organisatie

### 2.1 Inschrijving Kamer van Koophandel

Het bedrijf is ingeschreven bij de Kamer van Koophandel onder nummer 37112674, onder de naam Loonbedrijf Klein Texas BV.

### 2.2 Verantwoordelijkheden

De eindverantwoordelijkheid voor dit rapport ligt bij de directie van Loonbedrijf Klein Texas BV. De operationeel verantwoordelijke is de algemeen directeur, dhr. B. Bekker.

### 2.3 Organogram

Voor het organogram wordt verwezen naar het handboek Integraal Management Systeem, OVE 03.02.a Organogram.

### 2.4 Organisatiegrens (organisational boundary)

Loonbedrijf Klein Texas BV heeft een concernrelatie als werkmaatschappij van de holdingmaatschappij Familie Bekker Beheer BV. De holdingmaatschappij Familie Bekker Beheer BV heeft momenteel geen andere werkmaatschappijen dan Loonbedrijf Klein Texas BV. Deze concernrelaties zijn vastgelegd in het handelsregister van de Kamer van Koophandel.

De organisatiegrens is bepaald op het hoogste concernniveau met alle onderliggende werkmaatschappijen. Voor deze emissie-inventarisatie betekent dit dat alle CO<sub>2</sub>-emissies van Loonbedrijf Klein Texas BV binnen scope 1, 2 en 3 zakelijk vervoer worden meegenomen in de CO<sub>2</sub>-emissieinventarisatie.

Indien in de toekomst andere werkmaatschappijen worden opgericht onder de holdingmaatschappij Familie Bekker Beheer BV, dan zullen de CO<sub>2</sub>-emissies van deze toekomstige werkmaatschappijen worden meegenomen in de organisatiegrens.

### 2.5 Bedrijfsgrootte

De totale CO<sub>2</sub>-emissie van Loonbedrijf Klein Texas BV voor 2021 bedraagt **0 ton CO<sub>2</sub>** voor het kantoor en de bedrijfslocatie en **233,7 ton CO<sub>2</sub>** voor de bouw- en productielocaties. Hiermee valt de CO<sub>2</sub>-emissie volgens de norm van de CO<sub>2</sub>-Presatieladder binnen de grenzen van de categorie 'klein bedrijf', zijnde "de totale CO<sub>2</sub>-uitstoot van de kantoren en bedrijfsruimten bedraagt maximaal ( $\leq$ ) 500 ton per jaar, en de totale CO<sub>2</sub>-uitstoot van alle bouw- plaatsen en productielocaties bedraagt maximaal ( $\leq$ ) 2.000 ton per jaar."

## 3 Basisjaar en rapportageperiode

De inventarisatie van CO<sub>2</sub>-emissies is voor Loonbedrijf Klein Texas BV. voor de eerste maal uitgevoerd in 2014. Er zijn dus geen historische gegevens beschikbaar die verder terug in de tijd gaan. Het eerste inventarisatiejaar (2014) is daarom tevens het basisjaar.

De rapportageperiode is gelijk aan het fiscale boekjaar. Het boekjaar voor Loonbedrijf Klein Texas BV. loopt van 1 januari tot en met 31 december. De gerapporteerde periode is van 1 januari 2021 tot en met 31 december 2021. Gezien het voorgaande zijn er geen wijzigingen of herberekeningen van voorgaande jaren.

### 3.1 Berekening van het referentiejaar 2014

Het referentiejaar 2014 was in 2015 opnieuw berekend met gewijzigde CO<sub>2</sub>-emissiefactoren ten gevolge van de standaardisering van de conversiefactoren in 2015 via de website [www.co2emissiefactoren.nl](http://www.co2emissiefactoren.nl). Voor 2018 en verder is opnieuw een herberekening uitgevoerd van het basisjaar in verband met de gestegen emissiefactoren eind 2017.

Scope 1						
Categorie	Onderdeel	Omschrijving	Hoeveelheden	Eenheid	CO <sub>2</sub> -emissiefactor	Ton CO <sub>2</sub>
brandstof verbruik	zakelijk goederenvervoer	zwaar materieel	63.767	liter diesel	3,230 kg CO <sub>2</sub> /liter brandstof	206,0
brandstof verbruik	zakelijk goederenvervoer	bedrijfsauto's	11.253	liter diesel	3,230 kg CO <sub>2</sub> /liter brandstof	36,3
<b>totaal scope 1</b>						<b>242,3</b>

Scope 2						
Categorie	Onderdeel	Omschrijving	Hoeveelheden	Eenheid	CO <sub>2</sub> -emissiefactor	Ton CO <sub>2</sub>
Elektra verbruik	kantoor en bedrijfshal	verwarming, verlichting, apparatuur	25.995	kWh (grijs)	0,649 kg CO <sub>2</sub> /kWh	16,9
<b>totaal scope 2</b>						<b>16,9</b>

Loonbedrijf Klein Texas BV					Ton CO <sub>2</sub> over 2014	259,2
----------------------------	--	--	--	--	-------------------------------	-------

## 4 Afbakening CO<sub>2</sub>-emissies

Om de CO<sub>2</sub>-emissies van Loonbedrijf Klein Texas BV af te bakenen is gebruik gemaakt van de scope-indeling van het Green House Gas Protocol (GHG-protocol). Conform het GHG-protocol wordt onderscheid gemaakt tussen drie bronnen van emissie (scopes) in twee categorieën: directe emissies en indirecte emissies.

**Scope 1:** de directe emissies die worden uitgestoten door installaties die in eigendom zijn van of gecontroleerd worden door de organisatie, zoals emissies door eigen gasgebruik (in bijv. gas boilers, warmtekrachtinstallaties en ovens) en emissies door het eigen wagenpark.

**Scope 2:** de indirecte emissies die ontstaan door de opwekking van elektriciteit, warmte en koeling die niet tot de eigen onderneming behoren.

**Scope 3:** overige indirecte emissies, zijn emissies die ontstaan als gevolg van de activiteiten van het bedrijf en/of die voortkomen uit bronnen die geen eigendom van het bedrijf zijn, noch beheerd worden door het bedrijf. Voorbeelden zijn business travel (zakelijk vervoer met eigen vervoermiddelen, openbaar vervoer of vliegverkeer), woonwerk verkeer, productie van aangekochte materialen en diensten, afval en externe transporteur.

Voor Loonbedrijf Klein Texas BV zijn deze als volgt van toepassing:

#### Scope 1, directe emissies

- *Fuel used:* toe te wijzen aan het brandstofverbruik t.g.v. het zware materieel.
- *Business car travel:* toe te wijzen aan brandstofverbruik vrachtauto's en bedrijfswagens.
- *Aardgasverbruik:* er is geen sprake van aardgasverbruik als gevolg van toepassing van warmtepompsysteem voor verwarming.

De registratie van koudemiddelen is niet vereist (zie pag. 31 Handboek); deze is dan ook niet meegenomen.

#### Scope 2, indirecte emissies

- *Electricity purchased:* toe te wijzen aan indirecte emissies van ingekochte elektriciteit.

### Scope 3 (conform het GHG-protocol, gedeeltelijk ingevuld)

Een volledige emissie-inventaris voor scope 3 valt momenteel nog buiten de CO<sub>2</sub>-inventarisatie en is daarom niet opgenomen in deze rapportage. Voorbeelden van scope 3-emissies voor Loonbedrijf Klein Texas BV zijn:

- *Business car travel with personal cars*: toe te wijzen aan brandstofverbruik van privé-auto's voor zakelijk gebruik: niet van toepassing.
- *Air travel*: toe te wijzen aan emissies van zakelijke kilometers afgelegd met het vliegtuig: niet van toepassing.
- *Business travel by public transport*: toe te wijzen aan emissies van zakelijke reiskilometers afgelegd met het openbaar vervoer: niet van toepassing.
- *Commuter travel*: toe te wijzen aan indirecte emissies van woon-werkverkeer (privéauto).
- *Waste*: toe te wijzen aan indirecte emissies van Afvalverwerking.

Binnen Klein Texas was er in 2021 geen sprake van business travel.

## 5 Resultaten 2021

In 2021 heeft Loonbedrijf Klein Texas BV **233,7 ton CO<sub>2</sub>** uitgestoten door activiteiten gerelateerd aan scope 1 en 2. Ten opzichte van 2020 is er een verhoogde uitstoot van **14,4 ton CO<sub>2</sub>**, 6,5 % in absolute zin.

### 5.1 Berekende CO<sub>2</sub>-emissies 2021

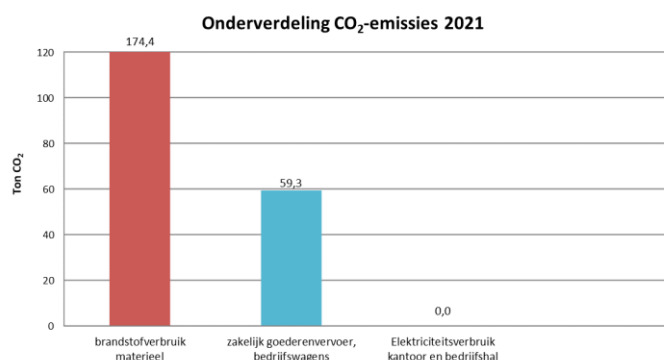
Uit de inventarisatie over 2021 zijn de volgende cijfers naar voren gekomen:

#### CO<sub>2</sub> footprint 2021

Versie: 1-mrt-22

Scope 1		emissiefactoren conform www.co2emissiefactoren.nl, tabel 2021				
Categorie	Onderdeel	Omschrijving	Hoeveel-heden	Eenheid	CO <sub>2</sub> -emissiefactor	Ton CO <sub>2</sub>
brandstof verbruik	zakelijk goederenvervoer	zwaar materieel	46.008	liter diesel	3,262 kg CO <sub>2</sub> /liter brandstof	150,1
brandstof verbruik	zakelijk goederenvervoer	bedrijfsauto's	18.126	liter diesel	3,262 kg CO <sub>2</sub> /liter brandstof	59,1
brandstof verbruik	mengsmering/ benzine	Handapparatuur	265,4	liter benzine	2,784 kg CO <sub>2</sub> /liter brandstof	0,7
brandstof verbruik	zakelijk goederenvervoer	overig	7.220	liter diesel	3,262 kg CO <sub>2</sub> /liter brandstof	23,6
brandstof verbruik	Adblue	bedrijfsauto's en materieel	800,2	liter adblue	0,260 kg CO <sub>2</sub> /liter brandstof	0,2
<b>totaal scope 1</b>						<b>233,7</b>
Scope 2						
Categorie	Onderdeel	Omschrijving	Hoeveel-heden	Eenheid	CO <sub>2</sub> -emissiefactor	Ton CO <sub>2</sub>
Elektra verbruik	kantoor en bedrijfshal	verwarming, verlichting, apparatuur	41.096	kWh (groen)	0 kg CO <sub>2</sub> /kWh	-
Elektra verbruik	kantoor en bedrijfshal	verwarming, verlichting, apparatuur	0	kWh (grijs)	0,556 kg CO <sub>2</sub> /kWh	-
<b>totaal scope 2</b>						<b>-</b>
Loonbedrijf Klein Texas BV					Ton CO <sub>2</sub> over 2021	233,7

Onderverdeling emissies:



In hoofdstuk 9 wordt een toelichting gegeven op de totstandkoming van deze cijfers.

## **5.2 Verbranding van biomassa, broeikasgasverwijderingen**

Verbranding van biomassa (GFT, rioolslib), als onderdeel van scope 1 en 2, vond in de eerste helft van 2019 niet plaats bij Loonbedrijf Klein Texas BV. Er zijn er ook geen broeikasgassen verwijderd.

## **5.3 Uitzonderingen**

Alle geïdentificeerde bronnen en putten van CO<sub>2</sub> zijn verantwoord in de rapportage; er zijn geen uitzonderingen.

Wel kan nog het volgende worden opgemerkt:

- Gebruik van airco refrigerants (koude middelen) behoort tot de directe broeikasgasemissies, maar zoals eerder vermeld is het in het kader van de CO<sub>2</sub>-Prestatieladder (nog) niet vereist om koudemiddelen te registreren.

# **6 Berekeningsmethoden**

## **6.1 Methode**

Voor de berekening van de CO<sub>2</sub>-footprint zijn de volgende stappen uitgevoerd:

- Vaststellen van de organisatiegrenzen;
- Inventariseren van de energiestromen en energieverbruikers;
- Verzamelen van kwantitatieve verbruikscijfers bij de vastgestelde energiestromen;
- Berekenen van de CO<sub>2</sub>-emissies van de verbruikte energie aan de hand van CO<sub>2</sub>-emissiefactoren van de website [www.co2emissiefactoren.nl](http://www.co2emissiefactoren.nl);
- Verzamelen van alle CO<sub>2</sub>-emissies (scope 1, scope 2 en scope 3 business travel) in de CO<sub>2</sub>-footprint.

De berekening van de in dit document opgenomen CO<sub>2</sub>-emissies staan in het Excel-bestand CO<sub>2</sub>-emissieberekening Klein Texas 2014-2026.xls.

## **6.2 Verificatie**

Er is nog geen verificatie van de CO<sub>2</sub>-emissie-inventarisatie uitgevoerd door een hiertoe gecertificeerde verificatie instantie. Op verzoek van belanghebbenden kan deze rapportage worden geverifieerd en Loonbedrijf Klein Texas BV verklaart verder dat:

- De inventarisatie is opgezet conform de eisen en wensen vanuit de ISO 14064-1, het GHG-Protocol, het CO<sub>2</sub>-prestatieladder-handboek versie 3.1;
- Genoemde CO<sub>2</sub>-inventaris geen materiële onjuistheden bevat, afbreuk doende aan de materialiteitseis van 5%.

## **6.3 Bronnen van de gegevens**

De verbruiksgegevens van het zakelijk verkeer worden verzameld en gerapporteerd via de facturen van de brandstoffenleveranciers.

De verbruiksgegevens van de verwarming en verlichting van het kantoor en de bedrijfshal worden verzameld en gerapporteerd via de jaarrekeningen van Nuon en meterstanden bijgehouden door Loonbedrijf Klein Texas BV.



## 7 Conversie factoren

Voor de inventarisatie van de CO<sub>2</sub>-uitstoot van Loonbedrijf Klein Texas BV zijn de CO<sub>2</sub>-emissiefactoren gehanteerd zoals gepubliceerd op de website [www.co2emissiefactoren.nl](http://www.co2emissiefactoren.nl), conform het Handboek CO<sub>2</sub>-Prestatieladder 3.1. Alle gebruikte CO<sub>2</sub>-emissiefactoren staan vermeld in hoofdstuk 5.

## 8 Onzekerheden

De gepresenteerde resultaten moeten altijd geïnterpreteerd worden met een bepaalde onzekerheidsmarge.

Daarnaast moesten als gevolg van enkele praktische beperkingen bepaalde aannames worden gemaakt die zeer beperkt invloed hebben op de daadwerkelijke CO<sub>2</sub>-emissiecijfers.

- De uitstoot ten gevolge van het verbruik van de werkplaatsgassen betreft hooguit enkele flessen per jaar en is gesteld op nihil.
- Het totale diesilverbruik over 2021 is bepaald op de geregistreerde verbruiksgegevens per machine van Loonbedrijf Klein Texas BV. Diesel wordt getankt vanuit dieseltanks waarvan de inhoud centraal wordt ingekocht. Het totaal van de geregistreerde verbruiksgegevens is vergeleken met de totale inkoop van diesel. Het verschil van geregistreerde verbruiksgegevens en de gefactureerde diesel inkoop is in de emissieberekening weergegeven in de post overig. De verschillen worden veroorzaakt door voorraadverschillen tussen de verschillende jaren, registratiefouten in de verbruiksgegevens en de wat kleinere machines zoals trilplaten worden niet meegenomen. Mede door de voorraadverschillen kunnen kleine verschillen ontstaan bij vergelijking tussen periodes. Vanaf 2019 wordt de totaal ingekochte hoeveelheid aan diesel in de periode volledig opgenomen in de emissieberekening.

## 9 Behaalde (tussentijdse) resultaten

### 9.1 Niet gerelateerd aan de jaaromzet

Uitstoot in tonnen CO<sub>2</sub>, absolute waarden

Categorie	CO <sub>2</sub> -emissie 2014	CO <sub>2</sub> - emissie 2020	CO <sub>2</sub> -emissie 2021
Brandstofverbruik zwaar materieel	206	<b>126,3</b>	150,1
Brandstofverbruik zakelijk goederenvervoer	36,3	<b>69,8</b>	83,6
Elektriciteitsverbruik	16,9	<b>23,2</b>	0,0
Totale CO <sub>2</sub> -emissie	259,2	<b>219,3</b>	233,7

Resultaten, in relatieve waarden

De resultaten worden op jaarbasis tevens geanalyseerd op basis van relatieve waarden, waarbij de uitstoot wordt gecorrigeerd voor jaaromzet. Hiervoor wordt verwezen naar de Energiebeoordeling 2021.

Voor meer informatie over deze footprint rapportage en het bedrijf Loonbedrijf Klein Texas BV kijkt u op de website <http://www.kleintexas.nl/> of neemt u contact met dhr. B. Bekker.

## 10 Rapportage conform ISO 14064-1

Deze CO<sub>2</sub>-emissieinventarisatie is opgesteld conform de eisen uit de internationaal geaccepteerde norm ISO 14064-1; 2018, § 7. In onderstaande referentietabel is de samenhang tussen ISO 14064-1 (algemeen), specifiek § 7.3 (GHG report content) en de inventarisatie.

ISO 14064-1 (algemeen)	Specifiek § 9.3	Beschrijving	Hoofdstuk Emissie-inventaris
	A	Reporting Organization	Par. 2.1
	B	Person Responsible	Par. 2.2
	C	Reporting Period	Par. 3
5.1	D	Organizational Boundaries	Par. 2.4
	E	Documentation of reporting boundaries, including criteria determined by the organization to define significant emissions	Par. 2.4- 2.5
5.2.2	F	Direct GHG Emissions	Par. 5.1
Appendix D	G	Combustion of Biomass	Par. 5.2
5.2.2	H	GHG Removals	Par. 5.2
5.2.3	I	Exclusion of sources or sinks	Par. 5.3
5.2.4	J	Indirect GHG Emissions	Par. 5.1
6.4.1	K	Base Year	Par. 3
6.4.1	L	Explanation of changes in Base Year	Par. 3
6.2	M	Methodologies	Par. 6.1
6.2	N	Changes of Methodologies	Par. 6.1
6.2	O	Emission or Removal Factors Used	Par. 7
8.3	P	Uncertainties	Par. 8
8.3	Q	description of results of uncertainty assessment	Par. 8
	S	Statement in accordance with ISO 14064	Par. 10
	T	GWP values used in the calculation, as well as their source.	Niet van toepassing



## 11 Colofon

Dit rapport is opgesteld in opdracht van Loonbedrijf Klein Texas BV door:

Kader, bureau voor kwaliteitszorg b.v.  
Dijnselburgerlaan 2  
3705 LP Zeist  
Tel: 030-2436464



Publicatiedatum: augustus 2021

Dit rapport is opgesteld door :

Auteur(s) D. (Dirk) de Knecht, Kader, bureau voor kwaliteitszorg b.v.  
B. (Bryan) Bekker, Loonbedrijf Klein Texas BV

Eindverantwoordelijk: Directie Loonbedrijf Klein Texas BV

Dit rapport is vastgesteld door de directie.